

雪霸國家公園生態保護區申辦入園注意事項

中華民國 108 年 10 月 4 日營雪遊字第 1081001523 號修訂

壹、入園申請注意事項說明

- 一、本注意事項依據《國家公園法》第 19 條及《進入玉山、太魯閣、雪霸國家公園生態保護區申請許可作業須知》訂定。
- 二、凡進入雪霸國家公園管理處(以下簡稱本處)生態保護區，請先行於「臺灣國家公園入園入山線上申請服務網」(以下簡稱入園申請服務網)申請入園許可證及登記住宿山屋營地，並依「雪霸國家公園生態保護區登山路線分級入園申請規定」(如附件)、「雪霸國家公園生態保護區雪季期間入園申請說明」等各項說明及本處公告之相關規定填寫辦理。
- 三、入園申請服務網雪霸園區現有路線為 1.雪山主峰線、2.武陵四秀線、3.大霸線、4.志佳陽線、5.雪劍線、6.雪山西稜線、7.聖稜線、8.大霸北稜線及 9.其它路線。如有需要進入未列於以上步道之生態保護區範圍(非傳統路線)，請備妥計畫書(如登山、學術研究、公務等)於 14 日前來函本處申辦。
- 四、申請人應瞭解並填具所有正確的隊員資料與行程計畫。如明知為不實或冒用他人資料填載入園申請之事項，已構成刑法第 210 條偽造文書罪嫌，或構成刑法第 214 條使公務員登載不實罪嫌，如查證屬實，本處將依法先予以退件處理，另配合司法機關調查提供相關申請資料。

貳、線上申辦入園說明

一、申請資格：

- (一) 本國人及外籍人士均可申請。
- (二) 領隊需為年滿 20 歲成年人，並能承擔整體登山隊伍安危，請領隊務必轉知每位隊員遵守國家公園區域內之相關法令及注意事項，並負有督導與保證之責任。
- (三) 隊員如未滿 20 歲須取得家長同意，並於申請時上傳家長或監護人簽署之同意書。

二、受理申請時間：

- (一) 一般隊伍須於入園日前 5 日至出園日前 1 個月每日 07:00-23:00 提出，申請的所有行程日期皆須在此日期範圍內才接受申請，逾期

恕不受理。例如申請 11/1~11/3 行程，11/3 下山至登山口，則該行程於 10/3 日 07:00 起開始受理申請，至 10/27 日 23:00 止受理申請；申請 3/29~3/31 行程，最早可申請時間為 3/1 日 07:00。

- (二) 外籍提前申請隊伍可於前 4 個月至入園日前 35 日提出，詳細辦法請參閱「雪霸國家公園生態保護區外籍人士入園申請說明」。
- (三) 專案申請隊伍請參照「雪霸國家公園生態保護區入園專案申請作業規範」辦理。

三、資料填寫：

- (一) 每件申請案為一隊，每隊申請人數為 1-12 人，申請入園人員均不得重覆；雪季則請依「雪霸國家公園生態保護區雪季期間入園申請說明」申請。
- (二) 行程規劃原則以 10 日為限，如有超過 10 日之行程請選擇「其它路線」申請。
- (三) 核准入園人數以各山莊人數為上限，本處將以申請之順序、隊伍人數及山屋容納量作為排定床位之依據，申辦入園前，請先至入園申請服務網「宿營地與床位查詢」確認是否有足夠床位，以避免床位不足退件。
- (四) 網路申辦入園填寫資料時，請依「雪霸國家公園生態保護區登山路線分級入園申請規定」、「雪霸國家公園生態保護區雪季期間入園申請說明」等相關規定填寫並檢附資料再送件，以確保您的權益。
- (五) 申請成功送出資料後，須 3 個工作日(不含假日)審核時間，可於入園系統首頁查詢「申請進度查詢」審核結果，並寄送審核結果通知至電子郵件信箱。若案件列為補件中，請於 2 個工作日內(不含假日)，利用系統「資料線上異動」功能修正申請資料或上傳所需之證明文件，逾期將予以退件。

四、異動說明：

- (一) 申請案件一旦送出後，原則不接受申請資料異動，如需修改申請資料請自行取消，並請於入園 5 日之前重新申請，逾期恕不受理。

(二) 領隊因故無法前往，請於入園日 3 日前(不含假日)提交《雪霸國家公園登山隊伍領隊異動申請書》，並依申請規定檢附新領隊之相關證明文件，每隊限更換 1 次，1 人獨攀隊伍則不接受更換。

(三) 申請核准後之隊伍無法依申請時間前往時，應於入園前 5 日上網自行取消入園申請。領隊可於任何申請狀態取消整隊入園，隊員則可於入園許可通過後自行取消隊員個人之申請，釋出之名額由候補名單遞補。

五、草稿系統：

(一) 全天候可上線填寫資料並儲存草稿。

(二) 輸入申請人資料即可儲存草稿，並利用入園申請服務網系統「資料線上異動」-「草稿資料查詢」查詢草稿進行修改。

(三) 草稿可保留 7 日，如在路線行程規劃進行修改，系統將清除所有草稿內的資料而需重新填寫相關資料。

六、候補機制：

(一) 申請行程之所有宿營地皆須有剩餘床位，始可進入審核程序。如登記之任一個宿營地已額滿，則行程中所有登記住宿之宿營地皆會排入候補。

(二) 入園申請服務網每日晚間 23:00 統一由系統辦理排程，依照候補隊伍成員數，小於或等於釋出床位數之隊伍優先排定。如釋出名額大於第一順位之候補名額則由第一順位者取得，若釋出名額小於第一順位者則由更小名額之第二順位或第三順位遞補，依此類推。

(三) 候補至入園日前 5 日(不含入園日)晚間 23:00，如仍無宿營地釋出將由系統自動退件。

七、詳細申請流程請參考圖一申請流程圖。

參、違規查核

一、入園申請系統於案件申請時會查核違規名單紀錄，並據此是否核准其入園申請。

二、如有下列事項，本處得停止隊伍領隊及該員入園線上申請資格；如有違反國家公園法及本處公告禁止事項則另處以罰鍰：

(一) 停止入園線上申請資格半年：

1. 未於入園日前 1 日上網自行取消入園申請。
2. 未申請或未依規定使用床位者；雖於現場經管理人員或志工基於安全考量同意入住者亦同。

(二) 停止入園線上申請資格一年：

1. 違反國家公園法第 19 條者，如未經許可入園、冒名入園及領隊未到之隊伍。
2. 違反雪霸國家公園區域內之公告禁止事項。
3. 違反「雪霸國家公園生態保護區雪季期間入園申請說明」及「雪霸國家公園生態保護區登山路線分級入園申請規定」。

(三) 停止入園線上申請資格三年：

1. 領隊對於生態保護區之規定，未負督導與保證之責任，及未善盡照顧隊伍安全之責任。
2. 若因個人行為因素造成入園登山安全、耗費社會資源，或其他情節重大等事項。

肆、其他規定

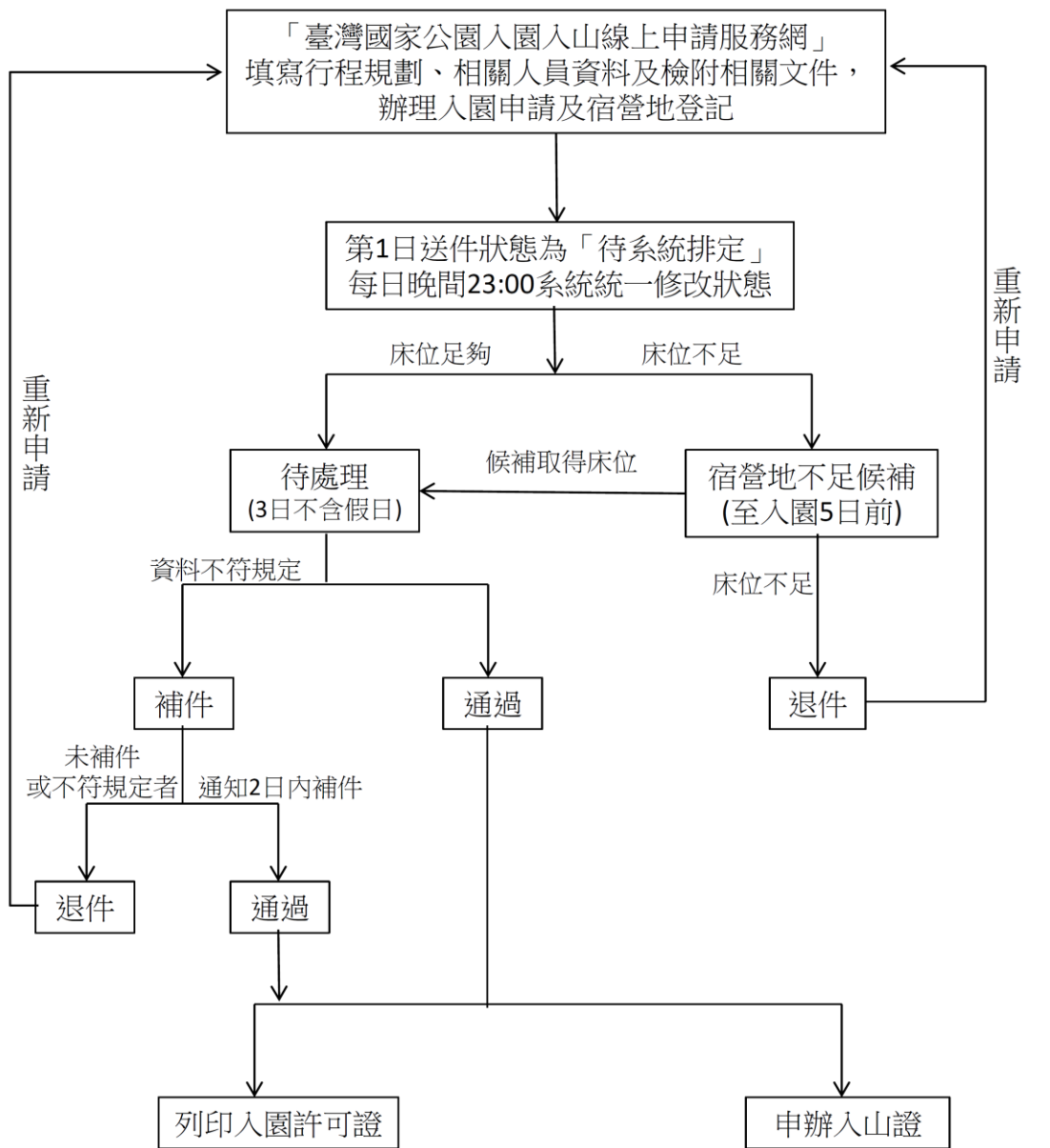
- 一、進入玉山、太魯閣、雪霸國家公園生態保護區申請許可作業須知。
- 二、觀霧大鹿林道東線禁止車輛(包括腳踏車、自行車、機械腳踏車及汽車等)進入。
- 三、雪霸國家公園區域內之禁止事項。
- 四、雪霸國家公園管理處違反國家公園法第 13 條第 8 款案件罰鍰裁量。
- 五、雪霸國家公園生態保護區登山路線分級入園申請規定。
- 六、雪霸國家公園生態保護區雪季期間入園申請說明。
- 七、雪霸國家公園生態保護區入園專案申請作業規範。
- 八、雪霸國家公園生態保護區外籍人士入園申請說明。

伍、入出生態保護區注意事項

- 一、入園審核通過後，請自行至網路申請系統上，下載入園許可證，每隊列印 2 份，1 份於入園時標記入園時間投遞至登山口信箱，另 1 份則隨身攜帶，離園時標記離園時間投遞離園處登山口信箱；或由行動電話(需有網路服務)下載雪霸登山 AR app，亦可線上下載入園許可證並於入園離園時在登山口辦理空中報到與簽退；另請隊伍成員隨身攜帶

健保卡等證明文件、全球衛星定位系統（GPS）及可供緊急聯絡之通信設備。

- 二、請勿驚擾生態保護區內之野生動物，部分地區氣候惡劣、地形險峻，常有落石崩塌危險，申請進入隊伍及人員務必注意安全，避免意外發生。
- 三、禁止任意污染環境，廚餘、廢棄物禁止任意棄置或傾倒於廁所，請隨身攜帶下山。
- 四、禁止任意變更核准路線或行程及離開開放之步道與區域。除指定區域外，禁止露營及搭設帳棚，並禁止使用器具以外之炊煮、燃火行為；於乾燥季節期間，特別提高防火警覺，嚴防森林火災。
- 五、禁止在生態保護區內以器材播放之喧鬧行為。
- 六、通過山區危險路段如品田斷崖、素密達斷崖等，請攜帶繩索、安全頭盔及確保工具。
- 七、為保護國家公園區域內重要生物資源嚴禁攜帶家犬或其它寵物進入生態保護區。
- 八、海上颱風警報發布、森林火災或其他突發事件時，本處得另行發布緊急措施禁止人員進入；已於該期間獲許可進入者，該許可證自動作廢。
- 九、申請住宿九九山莊者，核准後請持入園許可證至九九山莊現場繳費。九九山莊收費標準為每人每宿清潔費用新台幣 200 元整。除九九山莊須向新竹林區管理處繳費外，其他山莊、營地均不收費。
- 十、攀登雪山西稜線如欲經由林務局大雪山森林遊樂區進出者，敬請配合遊樂區開園時間出入遊樂區收費站。
- 十一、本處生態保護區另屬山地管制區域及地方自治條例特殊管制山域，請參考相關規定辦理。
- 十二、其他未盡事宜，請依管理權責單位相關規定辦理。



1. 入園許可證及入山證各列印2份，並攜帶身分證件，提供工作人員查核。
2. 入園許可證請分別標示上下山時間，並確實於上下山時投遞登山口信箱。

1. 入園網站點選傳送入山資料(入園5日前)。
2. 或於入山前5日至30日至警政署入山案件申辦系統申辦及查詢進度：
<https://nv2.npa.gov.tw/NM103-604Client/>
3. 或於登山口附近警察單位現場憑身分證申辦。

圖一、進入雪霸國家公園生態保護區申辦入園流程圖。

雪霸國家公園生態保護區登山路線分級入園申請規定

- 一、 園區生態保護區登山路線依據活動天數、危險地形及雪季期間，分成 A、B、C、C+、D 級共 5 級，說明如下：

一般季節分成 4 級

A 級：一般健行路線，活動天數約需 1-3 天。

B 級：中級縱走路線，活動天數約需 4-5 天或活動天數約需 1-3 天但有危險地形。

C 級：高級縱走路線，活動天數約需 5 天以上。

C+級：高級縱走路線，有垂降及攀岩地形。

雪季期間分成 1 級

D 級：雪地健行及縱走依據上述分級，園區生態保護區登山路線分級如附件一。

- 二、 各級登山路線 1 人以上即可申請，然如 1 人獨攀需線上勾選「雪霸國家公園生態保護區獨攀申請承諾書」。

- 三、 部分路線申請人及領隊應確認全體隊員具相關登山經驗能力，規定如下：

- (一) 申請攀登本處 B 級路線需有 A 級路線攀登經驗，或其他同等級以上之百岳攀登經驗。
- (二) 申請攀登本處 C 級路線需有 B 級路線攀登經驗或其他同等級以上之百岳攀登經驗。
- (三) 申請攀登本處 C+級路線需有 C 級路線攀登經驗或其他同等級以上之百岳攀登經驗。
- (四) 雪季期間各登山路線仍依前四款分級規定，應具備相關之登山經驗。
- (五) 百岳分級如附件二

- 四、 園區生態保護區登山路線之人數、登山經驗證明、攀登裝備、雪地裝備、領隊雪訓證明表如附件三，其中 C+及 D 級路線應攜帶確保繩及安全頭盔；D 級路線之相關規定請依「雪霸國家公園生態保護區雪季期間入園申請說明」辦理。

五、 登山建議均需攜帶衛星電話、手持型 GPS、聘請合格之登山嚮導及投保登山保險等相關措施，以確保登山安全。

附件一：雪霸國家公園生態保護區登山路線分級表

登山路線	行程	分級 (一般季節)	分級 (雪季)	崩壁或危險地形(一般)	崩壁或危險地形(雪季)	備註
雪山東峰線	雪山登山口→雪山東峰	A	D	無	無	該路線因雪季降雪機率低，雪季比照A級管制
	雪山登山口→雪山主峰	A		無	雪山冰斗	單日來回雪山主峰視為B級
	雪山登山口→雪山主峰→翠池	B		翠池碎石坡	翠池碎石坡	
	雪山登山口→雪山北峰→翠池	C		北稜角崩壁、翠池碎石坡	北稜角崩壁、翠池碎石坡	一日到翠池、一日到雪北需附承諾書
志佳陽線	登山口→志佳陽大山	A		無	無	該路線因雪季降雪機率低，雪季比照A級管制
	登山口→志佳陽大山→雪山	B		雪山南側碎石坡	雪山南側碎石坡	
雪山西稜線	登山口→230林道→大雪山→火石山→雪山	C		翠池岩石坡、230林道9K處	翠池岩石坡、230林道9K處	
大小劍線	大劍山	B		無	無	
	大劍山、小劍山、佳陽山	C		無	無	
	大劍山→雪山	C		翠池岩石坡	翠池岩石坡	
大霸線	大鹿林道東線→大霸尖山	A		小霸尖山	霸基路段、小霸尖山	
大霸北稜線	鎮西堡登山口→大霸尖山	B		小霸尖山	霸基路段、小霸尖山	
四秀線	武陵二秀(桃山、喀拉業山)	A		無	無	單日來回喀拉業山視為B級
	武陵二秀(池有、品田山)	B		品田斷崖	品田斷崖	
	武陵四秀線	B		品田斷崖	品田斷崖	
	秀霸線	B		小霸尖山	霸基路段、小霸尖山	
聖稜線	0 聖	C+	品田斷崖、素密達斷崖	品田斷崖、素密達斷崖、霸基路段等	C+級管制需額外攜帶確保繩索及安全盔	
	I 聖	C+	素密達斷崖	素密達斷崖、霸基路段		
	Y 聖	C+	素密達斷崖	素密達斷崖、霸基路段		

補充說明：雪季日期以確認山區有積雪為主，相關日期另行公告。

附件三：雪霸國家公園生態保護區登山路線之人數、登山經驗證明、攀登裝備、雪地裝備、領隊雪訓證明表

分級	季節	路線說明	活動天數	人數	登山經驗證明	攀登裝備： 確保繩索及 安全盔	建議措施					
							雪地裝備	領隊 雪訓證明	衛星電話及手持 型 GPS	登山嚮導	保險	
A	一般	一般健行路線	1~3天	1人以上(含)	不需	/		登山建議需攜帶 衛星電話及手持 型GPS	登山建議需有登 山嚮導	登山建議 投保登山 保險		
B	一般	中級縱走路線	4~5天		A級路線攀登經驗證明							
C	一般	高級縱走路線	>5天		B級路線攀登經驗證明							
C+	一般	高級縱走路線	>5天		C級路線攀登經驗證明						V	
D	冬季	雪地健行及縱走	>1天		依據前述分級						V	V

A級：一般健行路線，活動天數1-3天

B級：中級縱走路線，活動天數需4-5天或活動天數1-3天但有危險地形

C級：高級縱走路線，活動天數需>5天

C+級：高級縱走路線，有垂降及攀岩地形

D級：雪地健行及縱走，冬季管制期間有條件開放之路線

附件二：百岳分級

順序	山名	標高	位置	備註	分級
1	玉山	3952	南投縣信義鄉、高雄市桃源區、嘉義縣阿里山鄉	五嶽	A
2	雪山	3886	苗栗縣泰安鄉、臺中市和平區	五嶽	A
3	玉山東峰	3869	南投縣信義鄉、高雄市桃源區		C+
4	玉山北峰	3858	南投縣信義鄉		B
5	玉山南峰	3844	高雄市桃源區		C+
6	秀姑巒山	3805	花蓮縣卓溪鄉、南投縣信義鄉	五嶽	B
7	馬博拉斯山	3765	南投縣信義鄉、花蓮縣卓溪鄉		C+
8	南湖大山	3742	臺中市和平區、花蓮縣秀林鄉	五嶽	B
9	東小南山	3711	高雄市桃源區		C
10	中央尖山	3705	臺中市和平區、花蓮縣秀林鄉	三尖	C+
11	雪山北峰	3703	苗栗縣泰安鄉、臺中市和平區		C+
12	關山	3668	臺東縣海端鄉、高雄市桃源區		C
13	南湖大山東峰	3632	臺中市和平區、花蓮縣秀林鄉、宜蘭縣南澳鄉		B
14	大水窟山	3630	南投縣信義鄉、花蓮縣卓溪鄉		B
15	東郡大山	3619	南投縣信義鄉		C+
16	奇萊主山北峰	3607	花蓮縣秀林鄉		B
17	向陽山	3603	高雄市桃源區、臺東縣海端鄉		A
18	大劍山	3594	臺中市和平區		B
19	雲峰	3564	高雄市桃源區		C
20	奇萊主峰	3560	南投縣仁愛鄉、花蓮縣秀林鄉		B
21	馬利加南山	3546	南投縣信義鄉、花蓮縣卓溪鄉		C+
22	南湖北山	3536	宜蘭縣大同鄉、南澳鄉、臺中市和平區		B
23	大雪山	3530	苗栗縣泰安鄉、臺中市和平區		C
24	品田山	3524	新竹縣尖石鄉、臺中市和平區		B
25	玉山西峰	3518	南投縣信義鄉、嘉義縣阿里山鄉		A
26	頭鷹山	3510	苗栗縣泰安鄉、臺中市和平區		C
27	三叉山	3496	高雄市桃源區、花蓮縣卓溪鄉、臺東縣海端鄉		A
28	大霸尖山	3492	新竹縣尖石鄉、苗栗縣泰安鄉	三尖	A
29	南湖大山南峰	3475	臺中市和平區、花蓮縣秀林鄉		C
30	東巒大山	3468	南投縣信義鄉		C+
31	無明山	3451	臺中市和平區、花蓮縣秀林鄉		C+
32	巴巴山	3449	花蓮縣秀林鄉		C
33	馬西山	3443	花蓮縣卓溪鄉		C+
34	合歡山北峰	3422	南投縣仁愛鄉		A
35	合歡山東峰	3421	南投縣仁愛鄉、花蓮縣秀林鄉		
36	小霸尖山	3418	苗栗縣泰安鄉		B
37	合歡山主峰	3417	南投縣仁愛鄉		
38	南玉山	3383	高雄市桃源區		C

39	畢祿山	3371	南投縣仁愛鄉、花蓮縣秀林鄉		A
40	卓社大山	3369	南投縣仁愛鄉、南投縣信義鄉		C
41	奇萊主山南峰	3358	南投縣仁愛鄉		A
42	南雙頭山	3356	花蓮縣卓溪鄉		C
43	能高南峰	3349	南投縣仁愛鄉、花蓮縣秀林鄉		C
44	白姑大山	3341	臺中市和平區		B
45	八通關山	3335	南投縣信義鄉		A
46	新康山	3331	花蓮縣卓溪鄉		C
47	丹大山	3325	南投縣信義鄉、花蓮縣卓溪鄉、萬榮鄉		C
48	桃山	3325	新竹縣尖石鄉、臺中市和平區		A
49	佳陽山	3314	臺中市和平區		B
50	火石山	3310	苗栗縣泰安鄉		C
51	池有山	3303	新竹縣尖石鄉、臺中市和平區		A
52	江澤山(伊澤山)	3297	新竹縣尖石鄉、苗栗縣泰安鄉		A
53	卑南主山	3295	高雄市桃源區、臺東縣海端鄉		C
54	郡大山	3292	南投縣信義鄉		A
55	志佳陽大山	3289	臺中市和平區		A
56	千卓萬山	3284	南投縣仁愛鄉		C
57	太魯閣大山	3283	花蓮縣秀林鄉		C+
58	轆轤山	3279	高雄市桃源區		C
59	喀西帕南山	3276	花蓮縣卓溪鄉		C+
60	內嶺爾山	3275	花蓮縣卓溪鄉		C
61	鈴鳴山	3272	臺中市和平區、花蓮縣秀林鄉		B
62	能高山	3262	南投縣仁愛鄉、花蓮縣秀林鄉		C
63	禹東山西峰(火山)	3258	南投縣仁愛鄉、南投縣信義鄉		C
64	劍山	3253	臺中市和平區		C
65	屏風山	3250	花蓮縣秀林鄉		B
66	小關山	3249	高雄市桃源區、臺東縣海端鄉		C
67	義西請馬至山	3245	南投縣信義鄉、花蓮縣卓溪鄉		C+
68	牧山	3241	南投縣仁愛鄉、南投縣信義鄉		C
69	玉山前峰	3239	南投縣信義鄉、嘉義縣阿里山鄉		A
70	石門山	3237	南投縣仁愛鄉、花蓮縣秀林鄉		
71	無雙山	3231	南投縣信義鄉		C+
72	塔關山	3222	高雄市桃源區、臺東縣海端鄉		A
73	馬比杉山	3211	宜蘭縣南澳鄉、花蓮縣秀林鄉		C
74	達芬尖山	3208	南投縣信義鄉、高雄市桃源區、花蓮縣卓溪鄉	三尖	C
75	雪山東峰	3201	臺中市和平區		A
76	南華山	3184	南投縣仁愛鄉、花蓮縣秀林鄉		A
77	關山嶺山	3176	高雄市桃源區、臺東縣海端鄉		A
78	海諾南山	3175	高雄市桃源區、臺東縣海端鄉		C
79	中雪山	3173	苗栗縣泰安鄉		A

80	門山	3168	臺中市和平區		A
81	甘薯峰	3158	臺中市和平區、花蓮縣秀林鄉		C+
82	合歡山西峰	3145	南投縣仁愛鄉		A
83	審馬陣山	3141	宜蘭縣大同鄉、臺中市和平區		A
84	喀拉業山	3133	新竹縣尖石鄉、宜蘭縣大同鄉		A
85	庫哈諾辛山	3115	高雄市桃源區		A
86	加利山	3112	苗栗縣泰安鄉		A
87	白石山	3110	南投縣仁愛鄉、花蓮縣萬榮鄉		C
88	盤石山	3106	花蓮縣秀林鄉		C
89	帕托魯山	3101	花蓮縣秀林鄉		C
90	北大武山	3092	屏東縣泰武鄉、臺東縣金峰鄉	五嶽	A
91	西巒大山	3081	南投縣信義鄉		A
92	塔芬山	3070	高雄市桃源區、花蓮縣卓溪鄉		C
93	立霧主山	3070	花蓮縣秀林鄉		C
94	安東軍山	3068	南投縣仁愛鄉、花蓮縣萬榮鄉		C
95	光頭山	3060	南投縣仁愛鄉、花蓮縣秀林鄉		C
96	羊頭山	3035	花蓮縣秀林鄉		A
97	盆駒山	3022	南投縣信義鄉		C+
98	布拉克桑山	3020	花蓮縣卓溪鄉、臺東縣海端鄉		C
99	六順山	2999	南投縣信義鄉、花蓮縣萬榮鄉		B
100	鹿山	2981	高雄市桃源區		C